

115-Städte-Studie

Tankbetrug in Deutschland



Mehr als 86.000 Straftaten | Jeden Tag fast 237 Anzeigen
75% der Täter Männer
Tankbetrug: Ferienzeit im Juli & August „besonders beliebt“

Kapitel:	Seite:
1. Pressemeldung	3
2. Grafiken	7
2.1 Infografik - Tankbetrug-Hochburgen in Deutschland	7
2.2 Diagramm - Meiste Tankbetrug-Delikte absolut in Deutschland	8
2.3 Infografik - Zahlen & Fakten über Tankbetrug in Deutschland	8
2.4 Diagramm - Tankbetrug-Delikte im Verhältnis zum durchschnittlichen Benzinpreis	9
3. Tabellen	9
3.1 Tabelle - Bundesländer-Ranking - Tankbetrug je Tankstelle	9
3.2 Tabelle - Städte-Ranking - Tankbetrug je Tankstelle	10

Dienstag, 25. August 2015

115-Städte-Studie Tankbetrug: Mehr als 86.000 Betrugsfälle in Deutschland

**Hochburgen: Berlin, Solingen, Frankfurt/ Main, Köln, Leipzig, Düsseldorf /
Urlaubszeit ist Tankbetrugszeit**

Die sommerliche Hauptreisezeit ist die Hochzeit der Tankbetrüger. Jede fünfte Straftat in Deutschland ereignet sich in den acht Wochen des Juli und August. So etwa am 28. Juli 2015 um 18:35 Uhr an einer Tankstelle in Bergisch Gladbach: Unbekannte tanken sage und schreibe 270 Liter Super und verschwinden ohne zu bezahlen – dank gestohlener Kennzeichen – auf Nimmerwiedersehen.

So oder so ähnlich läuft es immer wieder beim so genannten Tankbetrug ab. Allein im Jahr 2014 waren es insgesamt 86.358 angezeigte Delikte. Das geht aus Recherchen des Verbraucherportals für Produkt- und Preisvergleiche billiger.de (2,83 Mio. Nutzer im Monat lt. AGOF) hervor.

Deutschland ist – trotz eines leichten Rückgangs der Straftaten – noch immer ein Land der Tankbetrüger. Während der Benzinpreis in den vergangenen Jahren immer neue Höhen erklommen hat (2012: Ø 1,64€ Super E5, Ø 1,48€ Diesel), stieg auch die Anzahl der Delikte auf über 91.000, so im Jahr 2013. Seit mehr als 12 Monaten geht der „Spritpreis“ zurück und auch die angezeigten Straftaten nehmen ab. Die Entscheidung über das Für und Wider und die kriminelle Energie zum Tankbetrug läuft bei den deutschen Autofahrern ganz eindeutig über ihre Geldbörse.

STÄDTE MIT DEN MEISTEN TANKBETRÜGEREIEN IN DEUTSCHLAND

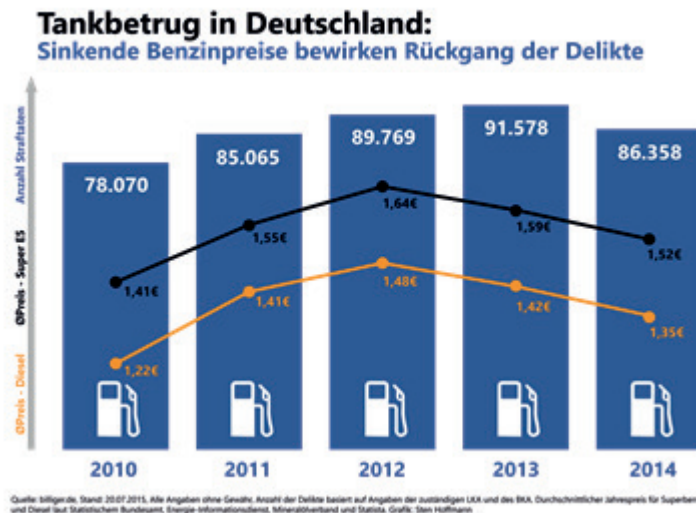


Stadt	Tankbetrug-Delikte absolut	Aufklärungsquote 2014
Berlin	7006	21,8%
Hamburg	2697	36,1%
Köln	1989	25,2%
Frankfurt/ Main	1218	56,7%
Dortmund	1039	33,7%
Leipzig	908	48,9%
Düsseldorf	770	33,1%
Essen	758	26,0%
München	735	56,9%
Hannover	589	41,1%
Bochum	531	29,0%
Solingen	529	13,6%
Bremen	516	36,8%
Gelsenkirchen	506	22,1%
Dresden	446	51,6%
Aachen	427	29,5%
Saarbrücken	414	21,7%
Stuttgart	407	62,2%
Duisburg	400	38,5%
Wiesbaden	395	72,2%

Quelle: billiger.de, Stand: 20. August 2015, Angaben beruhen auf Statistiken der zuständigen Polizeibehörden auf Stadt- und Landkreisebene (Landeskriminalämter PKS 2014/ 2013 und PKS, BKA - Bundeskriminalamt 2014/ 2013). Alle Angaben ohne Gewähr.
Grafik: billiger.de (Sten Hoffmann)

Pressekontakt billiger.de:
Dr. Konstantin Korosides (Bereichsleitung Studien / Presse)
Thomas Neubert (Projektleiter)
Standorte: Karlsruhe / Leipzig / Berlin
Zentrale: Zeppelinstraße 15 / 76185 Karlsruhe / Tel: +49 (0) 721-86956-658
E-Mail: presse@billiger.de od. thn@solute.de

Aktuell gibt es in Deutschland nur noch rund 15.800 Tankstellen (2012: etwa 16.200). Sie bilden die Basis für die Erhebung von billiger.de. Ziel war es, die Anzahl der Betrugsfälle pro Tankstelle auszuwerten. Die Anzahl der Tankstellen basiert auf Angaben der LOGIBALL GmbH, TomTom International B.V.*



Betrugs-Hochburgen: Berlin, Solingen, Frankfurt/ Main, Köln, Leipzig, Dortmund, Hamburg, Mannheim

Ein ganz heißes Pflaster für Tankwarte ist Berlin. Denn gemessen an der Anzahl der Tankstellen werden in der Hauptstadt die meisten Betrugsfälle angezeigt: Jede Berliner Tankstelle wird durchschnittlich – statistisch betrachtet – 24-mal im Jahr von Tankbetrüchern heimgesucht. Damit liegt die Stadt um 265% über dem 115-Städte-Durchschnitt von sieben Delikten.

Auf Platz zwei findet sich Solingen. Pro Jahr wird jede Tankstelle hier mindestens 20-mal von Betrügern heimgesucht. Insgesamt wurden im vergangenen Jahr 529 Delikte (2013: 605 Straftaten) angezeigt. Trauriges Beispiel in der Vergangenheit: die Autobahn-Tankstelle Ohligser Heide an der A3. Nicht selten konnten Betrüger volltanken und innerhalb weniger Sekunden via Autobahn verschwinden.

Platz drei Bottrop: In der Stadt zwischen A42 und A31 wurden durchschnittlich 17 Betrugsfälle je Tankstelle (insgesamt 288 Delikte) angezeigt. Rang vier belegt Frankfurt am Main. In der hessischen Metropole verzeichnete man 1.218 Straftaten. Bei 71 Tankstellen im Stadtgebiet ergibt dies ebenfalls eine Quote von 17 Betrugsfällen je Tankstelle. *Daten zu weiteren Tankbetrug-Hochburgen wie Köln, Saarbrücken, Leipzig, Gelsenkirchen, Hamburg, Dortmund, Oberhausen, Aachen, Düsseldorf, Würzburg, Kiel, Wiesbaden Mannheim, Dresden oder Ludwigsburg entnehmen Sie bitte der Städtetabelle Teil 1.*

Absolute Werte: Berlin fast 20 Straftaten pro Tag / 7.006 insgesamt

Auch bei der absoluten Anzahl der Straftaten kann keine andere Stadt Berlin „das Wasser reichen“. Insgesamt verbuchte die Hauptstadt 7.006 angezeigte Delikte im Jahr 2014. Das sind rund 20 Straftaten pro Tag. Mit weitem Abstand folgt Hamburg. An den Tankstellen rund um Elbe und Alster zählten die Behörden 2.697 Delikte. Es folgen Köln mit 1.989, Frankfurt am Main (1.218) und Dortmund mit 1.039 Straftaten. *Weitere Daten entnehmen Sie bitte der Grafik.*

„Kaum Spritdiebe“ in Aalen, Fürth, Heilbronn, Karlsruhe, Schwerin

Weitaus weniger Stress haben Tankstellenpächter in Aalen. Nur 15 Anzeigen gingen im Jahr 2014 bei den Behörden ein. Bei etwa 20 Tankstellen im Stadtgebiet macht dies weniger als eine Straftat pro Jahr und Tankstelle. Ebenfalls kaum Probleme mit „Spritdieben“ gibt es in Fürth, Pforzheim, Esslingen, Stralsund, Celle und Bayreuth. In den genannten Städten liegt die Quote bei nur zwei Straftaten je Tankstelle pro Jahr. *Daten zu weiteren Städten mit wenigen „Spritdieben“ wie Heilbronn, Regensburg, Pirmasens, Coburg, Heide, Tübingen, Marburg, Salzgitter, Reutlingen, Siegen oder Bremerhaven entnehmen Sie bitte der Städtetabelle Teil 2.*

Licht und Schatten bei der Aufklärung

Auf Länderebene findet die Polizei in Mecklenburg-Vorpommern am häufigsten die Tatverdächtigen. 61,3% der Fälle konnten gelöst werden. Ganz mau sieht es in der Betrugshochburg Berlin aus. Nicht nur, dass dort am häufigsten pro Tankstelle zugeschlagen wird, auch konnten nur 21,8% der Straftaten im Jahr 2014 aufgeklärt werden (2013: 24,5%).

In den untersuchten Städten ist das Gefälle noch größer. Im oberpfälzischen Weiden kommen die Ermittler auf eine Aufklärungsquote von 91,9%. Ebenfalls top: Marburg mit 87,9% oder Tübingen mit 85,7%.

Düster sieht es in der Betrugshochburg Solingen aus: Nur 13,6% Aufklärungsquote (2013: 16%). Ebenfalls weit unter dem Schnitt liegen Salzgitter mit 20,9% und Saarbrücken mit 21,7%. *Daten zu den Aufklärungsquoten in Städten und Bundesländern entnehmen Sie bitte den Städtetabellen sowie der Bundesländertabelle.*

Fakt ist: Die oft beschworenen Videoüberwachungssysteme sind teuer und können den Tankbetrug nicht verhindern – sie können vielleicht für „Otto-Normal-Verbraucher“ abschreckend wirken. Die beste Anlage nützt nichts, wenn die Täter mit gefälschten oder gestohlenen Nummernschildern vorgehen und zudem ihre eigene Identifizierung durch einen entsprechenden Kleidungsstil erschweren.

Der Tankbetrüger

Bei der Täterstruktur gab es gegenüber den Vorjahren kaum Veränderungen. Noch immer ist der typische „Spritdieb“ männlich, zwischen 30 und 50 Jahre alt und wohnt meist auch in derselben Gemeinde, in der die „betrogene“ Tankstelle liegt.



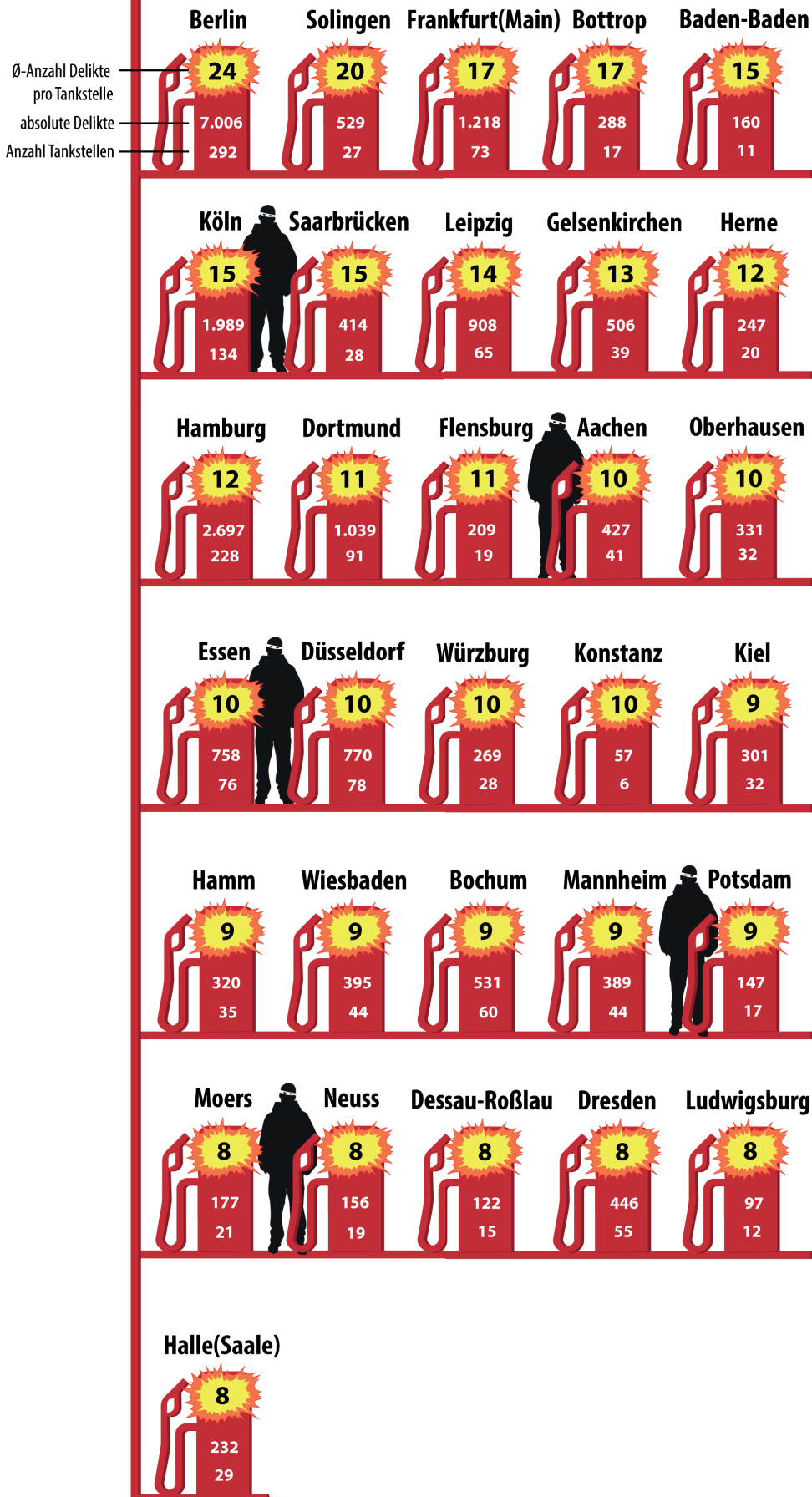
Quelle: billiger.de. Angaben beruhen auf Statistiken der zuständigen Polizeibehörden auf Landes- und Bundesebene (Landeskriminalämter PKS 2014/ 2013 und PKS. BKA - Bundeskriminalamt 2014/ 2013). Alle Angaben ohne Gewähr. Grafik: Steffi Hoffmann

Interessant ist, dass es trotz immer weniger Tankstellen immer mehr Kraftfahrzeuge gibt. Waren es etwa 2010 noch 50,2 Mio. Kfz, sind es im Jahr 2015 bereits 53,7 Mio. Ganz anders bei den Tankstellen: Ende der 1960iger Jahre gab es allein in der damaligen BRD noch über 46.000. Im Jahr der Wiedervereinigung, 1990, waren es nur noch rund 18.300. Mittlerweile sank die Anzahl um weitere 3.500. Die Gründe sind grundlegender struktureller Natur. Früher waren die Haupteinnahmequellen neben dem Kraftstoff etwa auch Autoteile - wie Zündkerzen oder Scheibenwischer, auch kleine Reparaturen waren möglich. Heute sind Food- und Non-Food-Artikel in den Tankstellen allgegenwärtig und machen eine Tankstelle fast zu einem Supermarkt. Problem: Beim Verkauf von Kraftstoff bekommen die Tankstellen zum Teil nur fixe Provisionen, meist im Promillebereich - vom Benzinpreis unabhängig. Zudem lässt das Mehr an Fahrzeugen in Deutschland, sehr zum Leidwesen vieler Tankstellenpächter, den Absatz von Kraftstoff nicht steigen. Denn das Gros der Kraftfahrzeuge wird von Modelljahr zu Modelljahr immer sparsamer. Verbrauchten etwa 1990 PKWs durchschnittlich noch rund 8 Liter, waren es 2006 rund 6,7 Liter und 2012 sogar nur 5,7 Liter auf 100 Kilometer. Quelle: billiger.de; Basis: Angaben basieren auf Zahlen des Statistischen Bundesamtes, des Kraftfahrtbundesamtes, statista.com und des Energie Informationsdienstes.

Stand: 20.08.2015, Alle Angaben ohne Gewähr.

* Die Anzahl der Tankstellen in den Städten und den Bundesländern wurde im Auftrag von billiger.de von der Firma LOGIBALL GmbH, TomTom International B.V. erhoben (Stand der Tankstellen: Juni 2014). Gezählt wurden auch Tankstellen an Supermärkten oder Autohäusern. Abweichungen bei der Anzahl lassen sich damit erklären, dass die Navigationsdaten die anfahrbare Adresse und nicht die betriebswirtschaftliche Einheit zählen.

TANKBETRUG-HOCHBURGEN IN DEUTSCHLAND



Quelle: billiger.de, Stand: 20. August 2015, Angaben beruhen auf Statistiken der zuständigen Polizeibehörden auf Stadt- und Landkreisebene (Landeskriminalämter PKS 2014/2013 und PKS, BKA - Bundeskriminalamt 2014/2013). Angaben zur durchschnittlichen Anzahl der Delikte je Tankstelle sind gerundete Werte. Die Anzahl der Tankstellen beruhen auf Auswertungen von der LOGIBALL GmbH, TomTom International B.V. für 2014, Stand Juni 2015. Abweichungen zu bei der Tankstellenanzahl lassen sich damit erklären, dass bei Navigationsdaten die anfahrbare Adresse und nicht die betriebswirtschaftliche Einheit ausschlaggebend ist. Alle Angaben ohne Gewähr. Grafik: billiger.de

2.2 Diagramm - Meiste Tankbetrug-Delikte absolut in Deutschland

STÄDTE MIT DEN MEISTEN TANKBETRÜGEREIEN IN DEUTSCHLAND



Stadt	Tankbetrug-Delikte absolut	Aufklärungsquote 2014
Berlin	7006	21,8%
Hamburg	2697	36,1%
Köln	1989	25,2%
Frankfurt/ Main	1218	56,7%
Dortmund	1039	33,7%
Leipzig	908	48,9%
Düsseldorf	770	33,1%
Essen	758	26,0%
München	735	56,9%
Hannover	589	41,1%
Bochum	531	29,0%
Solingen	529	13,6%
Bremen	516	36,8%
Gelsenkirchen	506	22,1%
Dresden	446	51,6%
Aachen	427	29,5%
Saarbrücken	414	21,7%
Stuttgart	407	62,2%
Duisburg	400	38,5%
Wiesbaden	395	72,2%

Quelle: billiger.de, Stand: 20. August 2015, Angaben beruhen auf Statistiken der zuständigen Polizeibehörden auf Stadt- und Landkreisebene (Landeskriminalämter PKS 2014/ 2013 und PKS, BKA - Bundeskriminalamt 2014/ 2013). Alle Angaben ohne Gewähr.
 Grafik: billiger.de (Sten Hoffmann)

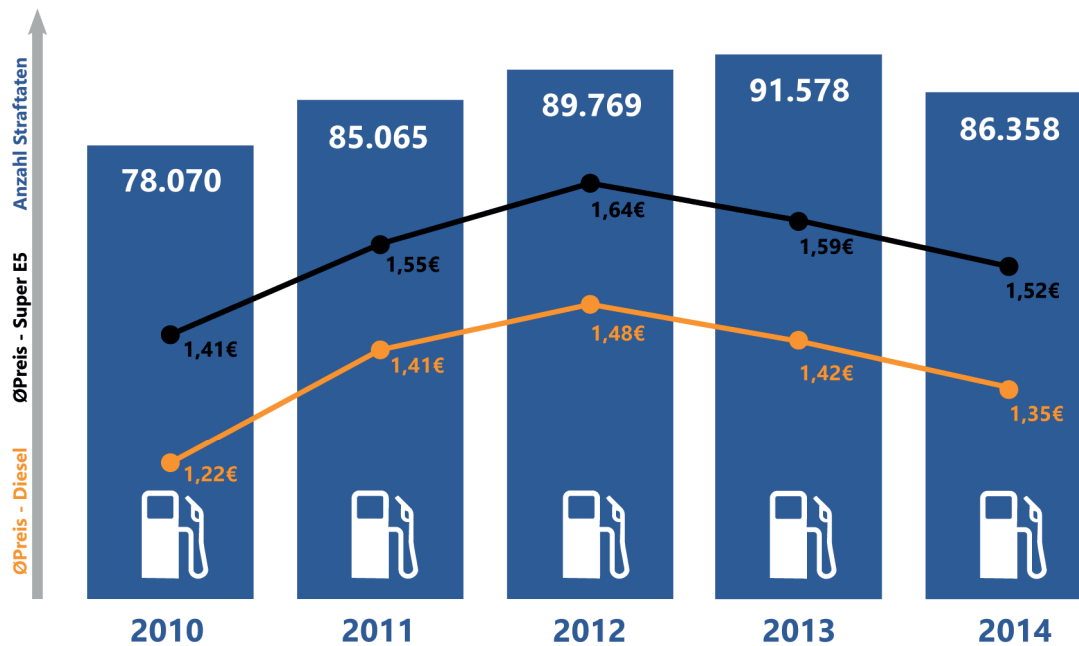
2.3 Infografik - Zahlen & Fakten über Tankbetrug in Deutschland



TANKBETRUG IN DEUTSCHLAND

Quelle: billiger.de, Stand: 20. August 2015, Angaben beruhen auf Statistiken der zuständigen Polizeibehörden auf Stadt- und Landkreisebene (Landeskriminalämter PKS 2014/ 2013 und PKS, BKA - Bundeskriminalamt 2014/ 2013). Alle Angaben ohne Gewähr. Grafik: billiger.de (Sten Hoffmann)

Tankbetrug in Deutschland: Sinkende Benzinpreise bewirken Rückgang der Delikte



Quelle: billiger.de, Stand: 20. August 2015, Angaben beruhen auf Statistiken der zuständigen Polizeibehörden auf Bundesebene (PKS, BKA - Bundeskriminalamt 2014, 2013, 2012, 2011 und 2010). Durchschnittlicher Jahrespreis für Superbenzin und Diesel laut Statistischem Bundesamt, Energie-Informationsdienst, Mineralölverband und Statista. Alle Angaben ohne Gewähr.
 Grafik: billiger.de (Sten Hoffmann)

3.1 Tabelle - Bundesländer-Ranking - Tankbetrug je Tankstelle

Studie Tankbetrug in Deutschland Tabelle 2 Bundesländer							
Bundesland	Ø-Anzahl Delikte je Tankstelle	Über / Unter Durchschnitt	Bewertung	Delikte absolut 2014	Aufklärungsquote 2014	Abweichung Delikte zu 2013	Anzahl Tankstellen
Berlin	24	249%	Betrugshochburg	7.006	21,8%	-231	291
Hamburg	12	75%	Betrugshochburg	2.697	36,1%	103	223
Brandenburg	8	17%	Mittelfeld	3.636	38,3%	-262	450
Saarland	7	5%	Mittelfeld	1.250	26,3%	46	173
Nordrhein-Westfalen	7	0%	Mittelfeld	22.019	34,6%	-1.789	3.187
Sachsen-Anhalt	7	-4%	Mittelfeld	2.808	53,3%	-566	426
Sachsen	6	-11%	Mittelfeld	3.900	43,8%	-305	634
Bremen	6	-18%	Mittelfeld	602	38,9%	-39	107
Hessen	5	-29%	"kaum Spritdiebe"	5.909	56,3%	-746	1.199
Rheinland-Pfalz	5	-31%	"kaum Spritdiebe"	3.899	55,2%	-541	816
Schleswig-Holstein	4	-35%	"kaum Spritdiebe"	2.888	46,9%	-106	648
Baden-Württemberg	4	-36%	"kaum Spritdiebe"	9.471	46,1%	-243	2.150
Mecklenburg-Vorpommern	4	-43%	"kaum Spritdiebe"	1.384	61,3%	-318	353
Thüringen	4	-43%	"kaum Spritdiebe"	1.630	52,5%	-374	418
Bayern	4	-47%	"kaum Spritdiebe"	10.065	48,7%	130	2.769
Niedersachsen	4	-48%	"kaum Spritdiebe"	7.194	47,9%	21	2.013
Ergebnis	Ø 7			Σ 86.358	Ø 42,3%	Σ -5.220	Σ 15.857

Quelle: billiger.de, Stand: 20. August 2015, Angaben beruhen auf Statistiken der zuständigen Polizeibehörden auf Landes- und Bundesebene (Landeskriminalämter PKS 2014/ 2013 und PKS, BKA - Bundeskriminalamt 2014/ 2013). Bewertung: Weichen die Werte der Tankbetrugsfälle je Tankstelle um 20% vom Mittelwert nach oben oder unten ab, erfolgte von billiger.de die Einordnung in die Kategorien "Betrugshochburg" und "kaum Spritdiebe". Werte die zwischen diesen Abweichungen liegen, werden als "Mittelfeld" bezeichnet. Angaben zur durchschnittlichen Anzahl der Delikte je Tankstelle sind gerundete Werte. So können Bewertungsgrenzen auch innerhalb einer Deliktgruppe erfolgen. Die Anzahl der Tankstellen beruhen auf Auswertungen von der LOGIBALL GmbH, TomTom International B.V. für 2014, Stand Juni 2015. Abweichungen zu bei der Tankstellenanzahl lassen sich damit erklären, dass bei Navigationsdaten die anfahrbare Adresse und nicht die betriebswirtschaftliche Einheit ausschlaggebend ist. Alle Angaben ohne Gewähr.

Tankbetrug in Deutschland

Tabelle 1 | Seite 1 | Städte

Stadt	Bundesland	Ø-Anzahl Delikte je Tankstelle	Über / Unter Durchschnitt	Bewertung	Delikte absolut 2014	Aufklärungsquote 2014	Abweichung Delikte zu 2013	Anzahl Tankstellen
Berlin	Berlin	24	265%	Betrugshochburg	7.006	21,8%	-231	292
Solingen	Nordrhein-Westfalen	20	198%	Betrugshochburg	529	13,6%	-76	27
Bottrop	Nordrhein-Westfalen	17	158%	Betrugshochburg	288	40,6%	-2	17
Frankfurt/ Main	Hessen	17	154%	Betrugshochburg	1.218	56,7%	-135	73
Köln	Nordrhein-Westfalen	15	126%	Betrugshochburg	1.989	25,2%	-230	134
Saarbrücken	Saarland	15	125%	Betrugshochburg	414	21,7%	25	28
Baden- Baden	Baden-Württemberg	15	121%	Betrugshochburg	160	36,3%	4	11
Leipzig	Sachsen	14	113%	Betrugshochburg	908	48,9%	68	65
Gelsenkirchen	Nordrhein-Westfalen	13	97%	Betrugshochburg	506	22,1%	-33	39
Herne	Nordrhein-Westfalen	12	88%	Betrugshochburg	247	23,9%	-6	20
Hamburg	Hamburg	12	80%	Betrugshochburg	2.697	36,1%	103	228
Dortmund	Nordrhein-Westfalen	11	74%	Betrugshochburg	1.039	33,7%	-27	91
Flensburg	Schleswig-Holstein	11	67%	Betrugshochburg	209	34,4%	14	19
Aachen	Nordrhein-Westfalen	10	59%	Betrugshochburg	427	29,5%	13	41
Oberhausen	Nordrhein-Westfalen	10	57%	Betrugshochburg	331	36,0%	24	32
Essen	Nordrhein-Westfalen	10	52%	Betrugshochburg	758	26,0%	51	76
Düsseldorf	Nordrhein-Westfalen	10	50%	Betrugshochburg	770	33,1%	56	78
Würzburg	Bayern	10	46%	Betrugshochburg	269	72,5%	-32	28
Konstanz	Baden-Württemberg	10	45%	Betrugshochburg	57	43,9%	-19	6
Kiel	Schleswig-Holstein	9	43%	Betrugshochburg	301	69,4%	90	32
Hamm	Nordrhein-Westfalen	9	39%	Betrugshochburg	320	29,1%	-92	35
Wiesbaden	Hessen	9	37%	Betrugshochburg	395	72,2%	-58	44
Bochum	Nordrhein-Westfalen	9	35%	Betrugshochburg	531	29,0%	48	60
Mannheim	Baden-Württemberg	9	35%	Betrugshochburg	389	44,5%	-150	44
Potsdam	Brandenburg	9	32%	Betrugshochburg	147	29,3%	-33	17
Moers	Nordrhein-Westfalen	8	28%	Betrugshochburg	177	40,7%	-75	21
Neuss	Nordrhein-Westfalen	8	25%	Betrugshochburg	156	58,3%	-2	19
Dessau-Roßlau	Sachsen-Anhalt	8	24%	Betrugshochburg	122	68,9%	5	15
Dresden	Sachsen	8	23%	Betrugshochburg	446	51,6%	-159	55
Ludwigsburg	Baden-Württemberg	8	23%	Betrugshochburg	97	58,8%	-1	12
Halle/ Saale	Sachsen-Anhalt	8	22%	Betrugshochburg	232	51,7%	-57	29
Magdeburg	Sachsen-Anhalt	8	20%	Mittelfeld	268	49,6%	-123	34
Aschaffenburg	Bayern	8	20%	Mittelfeld	126	49,2%	4	16
Cottbus	Brandenburg	8	19%	Mittelfeld	86	24,4%	11	11
Bonn	Nordrhein-Westfalen	8	15%	Mittelfeld	341	42,5%	-121	45
Münster	Nordrhein-Westfalen	7	13%	Mittelfeld	335	53,1%	29	45
Rostock	Mecklenburg-Vorpommern	7	12%	Mittelfeld	199	70,9%	-47	27
Kaiserslautern	Rheinland-Pfalz	7	10%	Mittelfeld	137	60,6%	23	19
Hannover	Niedersachsen	7	9%	Mittelfeld	589	41,1%	-10	82
Wuppertal	Nordrhein-Westfalen	7	9%	Mittelfeld	372	48,7%	-142	52
Heidelberg	Baden-Württemberg	7	8%	Mittelfeld	149	58,4%	50	21
Mainz	Rheinland-Pfalz	7	8%	Mittelfeld	212	75,5%	-72	30
Darmstadt	Hessen	7	4%	Mittelfeld	144	64,6%	-21	21
Lübeck	Schleswig-Holstein	7	4%	Mittelfeld	240	60,0%	-50	35
Braunschweig	Niedersachsen	7	4%	Mittelfeld	253	29,3%	41	37
Freiburg im Breisgau	Baden-Württemberg	7	3%	Mittelfeld	209	68,9%	-18	31
Ludwigshafen	Rheinland-Pfalz	7	2%	Mittelfeld	188	85,1%	-13	28
Mönchengladbach	Nordrhein-Westfalen	7	2%	Mittelfeld	281	40,2%	-17	42
Wolfsburg	Niedersachsen	7	1%	Mittelfeld	139	51,8%	37	21
Lüneburg	Niedersachsen	7	-1%	Mittelfeld	98	32,7%	11	15
Osnabrück	Niedersachsen	6	-6%	Mittelfeld	191	53,9%	1	31
Bremen	Bremen	6	-8%	Mittelfeld	516	36,8%	-69	85
Erlangen	Bayern	6	-8%	Mittelfeld	133	54,9%	51	22
Neumünster	Schleswig-Holstein	6	-9%	Mittelfeld	126	30,2%	-56	21
Recklinghausen	Nordrhein-Westfalen	6	-9%	Mittelfeld	132	54,5%	-41	22
Erfurt	Thüringen	6	-10%	Mittelfeld	166	57,8%	-50	28
Koblenz	Rheinland-Pfalz	6	-10%	Mittelfeld	112	65,2%	-33	19

Quelle: billiger.de, Stand: 20. August 2015, Angaben beruhen auf Statistiken der zuständigen Polizeibehörden auf Stadt- und Landkreisebene (Landeskriminalämter PKS 2014/ 2013 und PKS, BKA - Bundeskriminalamt 2014/ 2013). Bewertung: Weichen die Werte der Tankbetrugsfälle je Tankstelle um 20% vom Mittelwert nach oben oder unten ab, erfolgte von billiger.de die Einordnung in die Kategorien "Betrugshochburg" und "kaum Spritdiebe". Werte die zwischen diesen Abweichungen liegen, werden als "Mittelfeld" bezeichnet. Angaben zur durchschnittlichen Anzahl der Delikte je Tankstelle sind gerundete Werte. So können Bewertungsgrenzen auch innerhalb einer Deliktgruppe erfolgen. Die Anzahl der Tankstellen beruhen auf Auswertungen von der LOGIBALL GmbH, TomTom International B.V. für 2014, Stand Juni 2015. Abweichungen zu bei der Tankstellenanzahl lassen sich damit erklären, dass bei Navigationsdaten die anfahrbare Adresse und nicht die betriebswirtschaftliche Einheit ausschlaggebend ist. Alle Angaben ohne Gewähr.

Studie Tankbetrug in Deutschland

Tabelle 1 | Seite 2 | Städte

Stadt	Bundesland	Ø-Anzahl Delikte je Tankstelle	Über / Unter Durchschnitt	Bewertung	Delikte absolut 2014	Aufklärungsquote 2014	Abweichung Delikte zu 2013	Anzahl Tankstellen
Duisburg	Nordrhein-Westfalen	6	-14%	Mittelfeld	400	38,5%	-184	71
Kassel	Hessen	6	-15%	Mittelfeld	196	52,6%	-8	35
Göttingen	Niedersachsen	5	-18%	Mittelfeld	103	46,6%	-61	19
Paderborn	Nordrhein-Westfalen	5	-18%	Mittelfeld	140	54,3%	36	26
Stuttgart	Baden-Württemberg	5	-22%	"kaum Spritdiebe"	407	62,2%	-14	79
Ingolstadt	Bayern	5	-22%	"kaum Spritdiebe"	123	49,6%	-5	24
Krefeld	Nordrhein-Westfalen	5	-23%	"kaum Spritdiebe"	208	47,1%	-67	41
München	Bayern	5	-23%	"kaum Spritdiebe"	735	56,9%	-273	145
Leverkusen	Nordrhein-Westfalen	5	-23%	"kaum Spritdiebe"	116	29,3%	4	23
Jena	Thüringen	5	-24%	"kaum Spritdiebe"	60	51,7%	-9	12
Witten	Nordrhein-Westfalen	5	-26%	"kaum Spritdiebe"	73	61,6%	-7	15
Neunkirchen	Saarland	5	-27%	"kaum Spritdiebe"	48	47,9%	-11	10
Hildesheim	Niedersachsen	5	-28%	"kaum Spritdiebe"	104	43,3%	70	22
Mülheim / Ruhr	Nordrhein-Westfalen	5	-29%	"kaum Spritdiebe"	117	36,8%	-19	25
Hof	Bayern	5	-31%	"kaum Spritdiebe"	73	23,3%	23	16
Bielefeld	Nordrhein-Westfalen	5	-31%	"kaum Spritdiebe"	304	40,8%	61	67
Nürnberg	Bayern	4	-34%	"kaum Spritdiebe"	358	64,8%	34	82
Chemnitz	Sachsen	4	-34%	"kaum Spritdiebe"	178	38,2%	-60	41
Oldenburg	Niedersachsen	4	-35%	"kaum Spritdiebe"	137	54,7%	7	32
Ulm	Baden-Württemberg	4	-36%	"kaum Spritdiebe"	72	79,2%	5	17
Gera	Thüringen	4	-36%	"kaum Spritdiebe"	55	81,8%	-33	13
Neubrandenburg	Mecklenburg-Vorpommern	4	-37%	"kaum Spritdiebe"	62	69,4%	-12	15
Frankfurt/ Oder	Brandenburg	4	-37%	"kaum Spritdiebe"	33	39,4%	-22	8
Wilhelmshaven	Niedersachsen	4	-38%	"kaum Spritdiebe"	61	50,8%	3	15
Zwickau	Sachsen	4	-38%	"kaum Spritdiebe"	73	39,7%	4	18
Schweinfurt	Bayern	4	-39%	"kaum Spritdiebe"	88	43,2%	41	22
Fulda	Hessen	4	-39%	"kaum Spritdiebe"	64	31,3%	-18	16
Remscheid	Nordrhein-Westfalen	4	-39%	"kaum Spritdiebe"	92	62,0%	41	23
Gießen	Hessen	4	-40%	"kaum Spritdiebe"	83	41,0%	-61	21
Augsburg	Bayern	4	-40%	"kaum Spritdiebe"	185	74,1%	-17	47
Bamberg	Bayern	4	-41%	"kaum Spritdiebe"	74	43,2%	-9	19
Hanau	Hessen	4	-41%	"kaum Spritdiebe"	66	69,7%	-39	17
Hagen	Nordrhein-Westfalen	4	-42%	"kaum Spritdiebe"	118	66,1%	-34	31
Weiden i.d. Opf.	Bayern	4	-44%	"kaum Spritdiebe"	37	91,9%	4	10
Schwerin	Mecklenburg-Vorpommern	4	-45%	"kaum Spritdiebe"	72	72,2%	-80	20
Bremerhaven	Bremen	4	-45%	"kaum Spritdiebe"	86	51,2%	30	24
Trier	Rheinland-Pfalz	4	-45%	"kaum Spritdiebe"	43	65,1%	14	12
Offenbach	Hessen	4	-47%	"kaum Spritdiebe"	63	55,6%	-67	18
Karlsruhe	Baden-Württemberg	3	-48%	"kaum Spritdiebe"	162	54,3%	24	47
Salzgitter	Niedersachsen	3	-49%	"kaum Spritdiebe"	67	20,9%	-9	20
Amberg	Bayern	3	-49%	"kaum Spritdiebe"	50	30,0%	-2	15
Siegen	Nordrhein-Westfalen	3	-49%	"kaum Spritdiebe"	70	38,6%	-4	21
Reutlingen	Baden-Württemberg	3	-51%	"kaum Spritdiebe"	68	42,6%	21	21
Bergisch Gladbach	Nordrhein-Westfalen	3	-51%	"kaum Spritdiebe"	64	34,4%	-14	20
Marburg	Hessen	3	-52%	"kaum Spritdiebe"	41	87,8%	2	13
Tübingen	Baden-Württemberg	3	-56%	"kaum Spritdiebe"	35	85,7%	-7	12
Regensburg	Bayern	3	-57%	"kaum Spritdiebe"	94	45,7%	-52	33
Coburg	Bayern	3	-57%	"kaum Spritdiebe"	37	27,0%	-6	13
Pirmasens	Rheinland-Pfalz	3	-57%	"kaum Spritdiebe"	31	80,6%	-2	11
Heilbronn	Baden-Württemberg	3	-61%	"kaum Spritdiebe"	61	34,4%	-12	24
Bayreuth	Bayern	2	-62%	"kaum Spritdiebe"	52	38,5%	15	21
Heide	Schleswig-Holstein	2	-64%	"kaum Spritdiebe"	26	57,7%	12	11
Celle	Niedersachsen	2	-66%	"kaum Spritdiebe"	38	81,6%	-13	17
Stralsund	Mecklenburg-Vorpommern	2	-70%	"kaum Spritdiebe"	28	64,3%	-22	14
Esslingen	Baden-Württemberg	2	-72%	"kaum Spritdiebe"	22	68,2%	-2	12
Fürth	Bayern	2	-73%	"kaum Spritdiebe"	25	72,0%	-5	14
Pforzheim	Baden-Württemberg	2	-75%	"kaum Spritdiebe"	43	51,2%	-27	26
Aalen	Baden-Württemberg	1	-88%	"kaum Spritdiebe"	15	60,0%	3	20
Ergebnis		Ø 7			Σ 35.218	Ø 50,0%		

Quelle: billiger.de, Stand: 20. August 2015, Angaben beruhen auf Statistiken der zuständigen Polizeibehörden auf Stadt- und Landkreisebene (Landeskriminalämter PKS 2014/ 2013 und PKS, BKA - Bundeskriminalamt 2014/ 2013). Bewertung: Weichen die Werte der Tankbetrugsfälle je Tankstelle um 20% vom Mittelwert nach oben oder unten ab, erfolgte von billiger.de die Einordnung in die Kategorien "Betrugshochburg" und "kaum Spritdiebe". Werte die zwischen diesen Abweichungen liegen, werden als "Mittelfeld" bezeichnet. Angaben zur durchschnittlichen Anzahl der Delikte je Tankstelle sind gerundete Werte. So können Bewertungsgrenzen auch innerhalb einer Deliktgruppe erfolgen. Die Anzahl der Tankstellen beruhen auf Auswertungen von der LOGIBALL GmbH, TomTom International B.V. für 2014, Stand Juni 2015. Abweichungen zu bei der Tankstellenanzahl lassen sich damit erklären, dass bei Navigationsdaten die anfahrbare Adresse und nicht die betriebswirtschaftliche Einheit ausschlaggebend ist. Alle Angaben ohne Gewähr.